



Aktsomhetsvurderinger for bærekraftig
forretningspraksis

Redegjørelse rapporteringsåret 2024 etter åpenhetsloven

for Noramix Trade AS

*Etisk handel Norge har vurdert at rapporten til Noramix Trade AS oppfyller våre krav til gjennomførernivå. Les mer om gjennomførernivå **her**.*



Til lesere av rapporten

Næringslivet og offentlig sektor har stor påvirkning på mennesker, samfunn, miljø, klima og dyr og kan både bidra positivt til utvikling, men også medvirke negativt og forårsake skade. Virksomheter har derfor en nøkkelrolle i å oppnå FNs bærekraftsmål og Parisavtalens 1,5 graders mål.

Denne rapporten kan brukes som redegjørelse etter åpenhetsloven, men rapporten favner bredere med klima og miljø, sirkulærøkonomi og antikorrupsjon. Våre medlemmer er forpliktet til å jobbe med aktsomhetsvurderinger og årlig rapportere på arbeidet. Medlemmer i Etisk handel Norge som er på Basisnivå1 oppfyller også åpenhetslovens aktsomhetsvurderingsplikt, og delvis informasjonsplikten.

OECDs begrep Responsible Business Conduct er det vi i Etisk handel Norge kaller for bærekraftig forretningspraksis. Den systematiske innsatsen virksomheter gjør for å kartlegge, forebygge, begrense og gjøre rede for hvordan de håndterer risiko for negativ påvirkning, samt rette opp skade for mennesker, dyr, samfunn og miljø – kalles aktsomhetsvurderinger (due diligence). Virksomheter over en viss størrelse er gjennom åpenhetsloven pålagt å gjøre aktsomhetsvurderinger på menneskerettigheter. Alle virksomheter, uavhengig av størrelse, er av norske myndigheter forventet å gjøre aktsomhetsvurderinger også på samfunn, miljø og dyr og etterleve FNs veiledende prinsipper for næringsliv og menneskerettigheter (UNGP) og OECDs retningslinjer for flernasjonale selskaper. Dette gjelder både næringsliv, offentlig sektor og organisasjoner.

Etisk handel Norges prinsipper (vår Code of Conduct) for bærekraftig forretningspraksis dekker områdene anstendig arbeid, menneskerettigheter, miljø/klima, antikorrupsjon og dyrevelferd. Rapporten viser åpenhet om hvordan virksomheten arbeider med aktsomhetsvurderinger i tråd med UNGP og OECDs retningslinjer. Alle medlemsrapportene gjøres offentlig tilgjengelig på Etisk handel Norges hjemmesider.

Heidi Furustøl

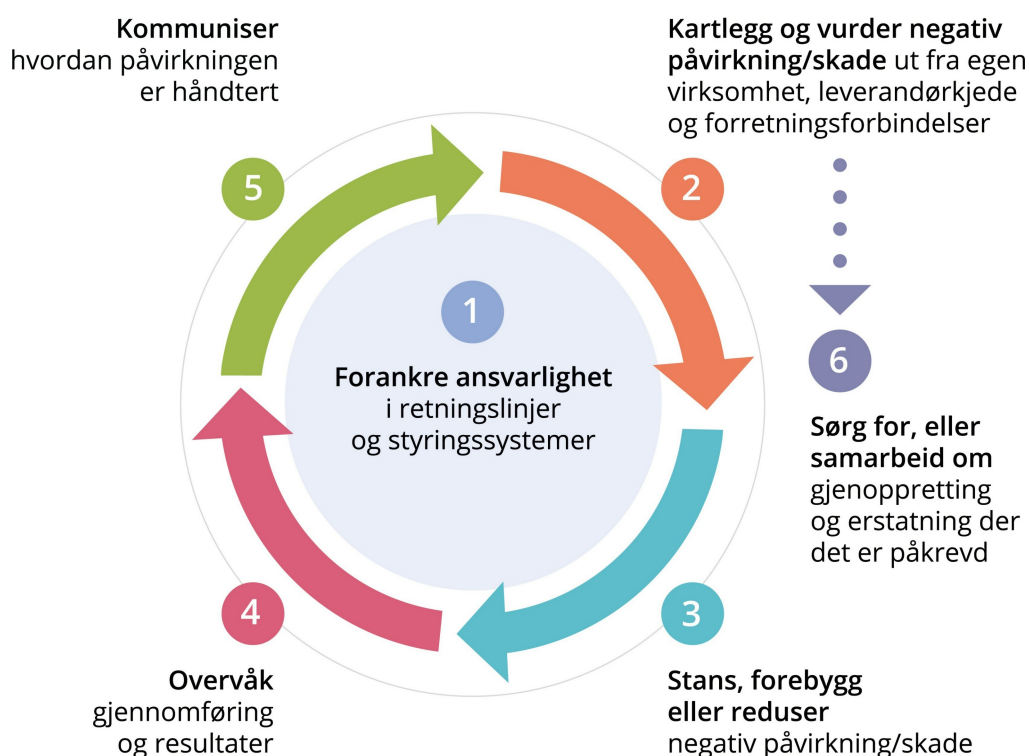
Daglig leder

Etisk handel Norge

Aktsomhetsvurderinger

Denne rapporten er bygget rundt FNs veiledende prinsipper for næringsliv og menneskerettigheter og OECDs modell for aktsomhetsvurderinger for ansvarlig næringsliv.

Modellen har seks trinn som beskriver hvordan virksomheter kan jobbe for mer ansvarlig og bærekraftig forretningspraksis. Å være god på aktsomhetsvurderinger betyr ikke at en virksomhet ikke har negativ påvirkning på mennesker, samfunn og miljø, men heller at virksomheten er åpen og ærlig om utfordringer og håndterer dette på best mulig måte i samråd med sine interessenter. Denne rapporten er delt inn i kapitler basert på denne modellen.



Forord av daglig leder

Noramix er en etisk ansvarlig virksomhet som har vært medlem av Etisk handel Norge siden 2005.

Aktsomhetsvurderinger på grunnleggende menneskerettigheter og anstendige arbeidsforhold er i dag lovregulert i Norge men er også en del av de forpliktelser som vi har hatt gjennom vårt medlemskap i Etisk handel gjennom mange år.

Noramix har et nært samarbeide med sine leverandører hvilket bidrar til en god forståelse for forventinger som er til anstendige arbeidsforhold i leverandørleddet og hvordan vi sammen kan bidra til å redusere belastningen på miljøet og sørge for en bærekraftig produksjon i hele leverandørkjeden.

Vi vil fortsette det gode arbeidet med å sørge for åpne og ryddige forhold med våre leverandører og vi vil alltid prøve å ha langsiktige samarbeidsforhold med våre leverandører der hvor det er mulig.

Noramix er opptatt av en bærekraftig og ansvarlig utvikling og ønsker å sette mennesker og miljø i fokus og derigjennom være en god bidragsyter til Etisk handel Norge.

Noramix skal derfor sørge for en organisasjonskultur som drives i samsvar med relevante miljø og lovkrav og styrke miljøbevisstheten blant egne ansatte og samarbeidspartnere.

Med mål om en kontinuerlig forbedring skal vi fortsette å følge opp arbeidsforhold i egen virksomhet og i vårt leverandørledd og derigjennom skape gode forutsetninger for en bærekraftig utvikling i tråd med FNs bærekrafts mål.

" Mennesker og miljø i fokus "

Marius Nielsen
CEO

Styrets signatur

Denne rapporten er signert elektronisk. Se siste side for verifikasjon.

Marius Bjørn Nielsen
Daglig Leder

Keerthivarman Rasamanickam
Styrets Leder



Nøkkelinformasjon om virksomheten og leverandørkjeden

Nøkkelinformasjon om virksomheten

Navn på virksomheten

Noramix Trade AS

Adresse hovedkontor

Liavegen 1, Inngang A, 5132 Nyborg

Viktigste merker, produkter og tjenester

Frossen fisk og sjømat, hermetiske varer, forbruksvarer som poser, stellekluter og kjøkkenkluter.

Beskrivelse av virksomhetens struktur

NORAMIX STRUKTUR

Noramix Trade AS er en virksomhet med kontor i Bergen og Oslo.

Virksomheten ble etablert i 1995 og inngår i et større konsern som består av handel og eiendomsutvikling.

Kjernevirksomheten består av import av varer, hovedsakelig direkte fra produksjonssteder i Asia.

Noramix sine interesseparter er blant annet leverandører, kunder, styre og ledelse, investorer, myndigheter, sertifiseringsorgan og Ngo-er.

Noramix struktur og ansvarsområder:

Ledelse og administrasjon

- Personal
- Styringssystemer og kultur
- Forretningsutvikling og økonomi
- Resursfordeling og opplæring
- Ledermøter
- Interne kontrollsystemer

Kvalitet og bærekraft

- Faglig ansvar for kvalitet og bærekraft
- Aktsomhetsvurderinger
- Ledermøter kvalitet og bærekraft
- Interne og eksterne revisjoner
- Sporbarhets- og avvikshåndtering
- Faglig veiledning internt og eksternt
- Spesifikasjoner
- Lovkrav og retningslinjer
- Analyser
- Beredskap
- Miljø og bærekrafts rapportering
- HMS

Logistikk

- Transport og lager
- Dokumentkontroll
- Fakturering
- Leverandører
- Bestillinger
- Økonomisystem

Innkjøp, produkt og salg

- Innovasjon og nyskapning
- Leverandører
- Daglig drift av bærekraftig innkjøpspraksis
- Produktvurdering og optimalisering
- Bestillinger
- Salg og oppfølging av kunder

Omsetning i rapporteringsåret (NOK)

197 523 303

Antall ansatte

10

Er virksomheten omfattet av åpenhetsloven?

Ja

Vesentlige organisatoriske endringer siden forrige rapportering og denne rapportens tidsperiode

Noramix har i rapporteringsåret hatt en vesentlig organisatorisk endring.
Samlokalisering i Oslo fra rapporteringsåret 2025.

Navn, tittel for kontaktperson for rapporten

Gabriella Rhodin-Jensen, Kvalitet og bærekraftsleder

E-post adresse for kontaktperson for rapporten

gabriella@noramix.com

Informasjon om leverandørkjeden

Generell beskrivelse av virksomhetens innkjøpsmodell og leverandørkjede

Noramix kjøper varer direkte fra produsenter i Asia og Europa, som hovedsakelig omsettes til dagligvarehandelen og grossister i Norge.

En andel av varene er kunders egne merkevarer, men Noramix har også sine egne merkevarer. Noramix besørger da transport og oppbevaring på eget fryse- og tørrvarelager.

Noramix sin policy er å omsette trygge produkter som tilfredsstiller gjeldende regelverk fra leverandører som er nøye kvalitetssikret og godkjent. Noramix skal alltid sørge for å ivareta grunnleggende menneskerettigheter og anstendige arbeidsforhold i hele verdikjeden.

Gjennom informasjon, holdningsskapende arbeid og inkludering skal Noramix bidra til å styrke bevisstheten rundt bærekraft hos våre ansatte og samarbeidspartnere i vår verdikjede.

Et nært og åpent samarbeide og dialogmøter med kunder og produsenter er viktige fortrinn og skal bidra til en bærekraftig utvikling, høy grad av presisjon og kundetilfredshet som igjen skal gi god lønnsomhet.

Solid kunnskap om forhold i opprinnelsesland, god forutsigbarhet gjennom tydelige kravspesifikasjoner og forventninger til bærekraftig produksjon og et eget sett med retningslinjer er en del av egen innkjøpsmodell.

Klimaendringer er påtagelige og risiko knyttet til menneskerettigheter og anstendige arbeidsforhold er stor i vår verdikjede.

Noramix arbeider derfor forebyggende i samarbeide med våre interesse parter og følger aktivt klimautviklingen for en kontinuerlig forbedring av vår miljøprestasjon og for å forebygge negativ påvirkning på menneskerettigheter og arbeidstakerforhold i vår egen virksomhet og i vårt leverandørledd.

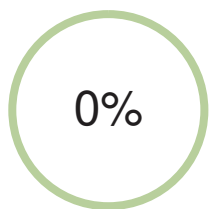
Gjennom informasjon, nært samarbeide, holdningsskapende arbeid og inkludering skal vi sørge for en organisasjonskultur som bidrar til å styrke bærekrafts bevisstheten hos våre egne ansatte og våre samarbeidspartnere.

Antall leverandører som virksomheten har hatt kommersielle relasjoner med i rapporteringsåret

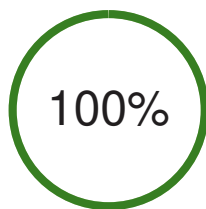
44

Kommentar til antall leverandører

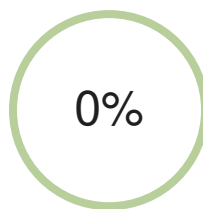
Type innkjøp/ leverandørforhold



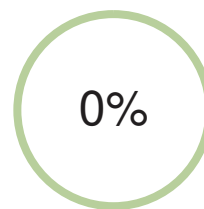
Helt/delvis egneid
produksjon



Innkjøp direkte fra
produsent

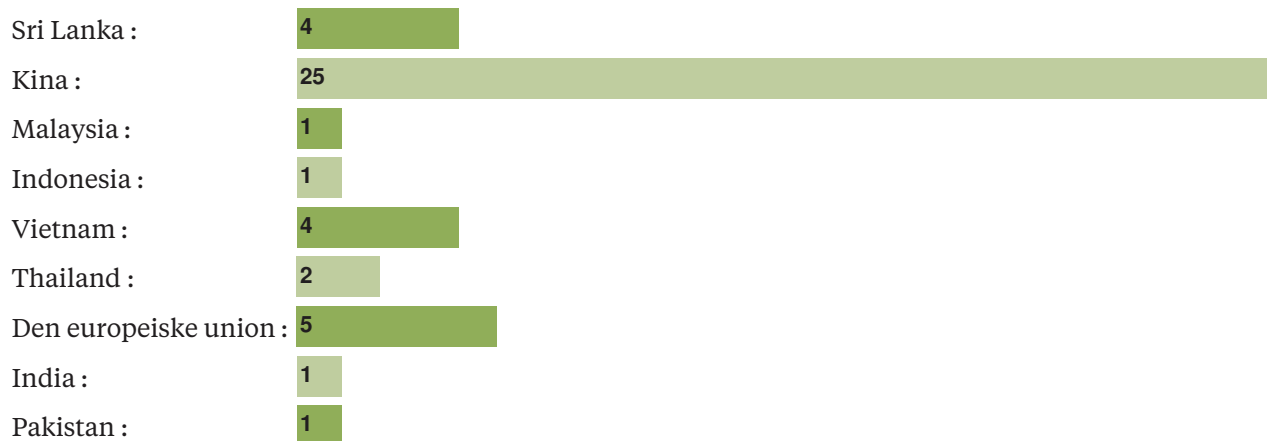


Innkjøp via
agent/mellomledd/i
mportør/merkevare
leverandører



Annet

Liste over førsteleddsprodusenter per land



Oppgi antall arbeidere hos førsteleddsprodusenter

Antall arbeidere

25 000

Kommentar til antall arbeidere

Variasjon grunnet sesongavhengighet

Viktigste innsatsfaktorer/råvarer for produkter eller tjenester og geografi

Kokosnøtter	Sri Lanka
Ananas	Indonesia
Tunfisk, Thunnus Albacares (MSC)	Vietnam
Tunfisk, Skip Jack (MSC)	Maldivene
Sort te (Fair Trade)	Sri Lanka
Vannamei reker (ASC)	Vietnam
Hvetemel	Litauen Nederland
Plastikk	Kina Malaysia Thailand
Tre	Kina
Sitron	Italia
Villreker	Argentina
Sauser	India
Nudler	Thailand

Er virksomheten leverandør til offentlig sektor?

Nei

1

Forankring av bærekraft i virksomheten

Forankring av ansvarlighet knyttet til bærekraftig forretningspraksis i virksomheten handler om å ha strategier, planer, relevante policyer og retningslinjer for aktsomhetsvurderinger som er vedtatt av ledelsen. Disse bør omfatte hele virksomheten, samt virksomhetens leverandørkjede og forretningsforbindelser. Effektive styringssystemer for implementering er en forutsetning for å lykkes, og arbeidet med aktsomhetsvurderinger bør være en integrert del av virksomhetens forretningsdrift. Tydelige forventninger fra toppledelsen, samt tydelig plassering av ansvar innad i virksomheten for implementering av de ulike delene av aktsomhetsvurderinger er viktig. Alle involverte må vite hva de skal gjøre. Åpenhet om forpliktelser virksomheten har til seg selv, utfordringer de står overfor og hvordan dette håndteres, er vesentlig.

1.A Policy for egen virksomhet

1.A.1 Lenke til offentlig tilgjengelig policy for egen virksomhet

Policy for egen virksomhet finnes tilgjengelig her: <https://noramix.com>

1.A.2 Hva sier virksomheten offentlig om sine forpliktelser til å respektere mennesker, dyr, samfunn og miljø?

Noramix ønsker å ta et samfunnsansvar og bidra til en bærekraftig utvikling hvor det tas hensyn til miljø, anstendige arbeidsforhold og grunnleggende menneskerettigheter.

En bærekraftig forretningsmodell er viktig for å overholde Noramix sine egne interne krav og kunders forventninger til at vi virker for at vår leverandørkjede opprettholder en god etisk standard i produksjonen av varer.

Noramix ønsker å tenke miljø og sosialt ansvar som en naturlig del av vår virksomhetsdrift og velger i den sammenhengen leverandører som har et likt ønske om å beskytte miljøet, forebygge forurensning og verne om sosial bærekraft.

Noramix er en Miljøfyrtårn sertifisert virksomhet og følger i den forbindelse opp resultater på miljøeffekt og grønn vekst. Bærekrafts rapporteringen til Miljøfyrtårn og Etisk handel er bevis på vårt bærekraftige fokus.

Klimarapporteringen og bærekrafts rapporten publiseres på Noramix sin hjemmeside: <https://noramix.com/sustainability/>

Noramix sin policy er også offentliggjort på Noramix sin hjemmeside. Policyen beskriver Noramix' forpliktelser til å ivareta og bidra til en positiv utvikling for mennesker, samfunn, miljø og dyrevelferd, og utdyper vårt ansvar til å jobbe aktivt med aktsomhetsvurderinger.

Det er viktig å kunne sikre og dokumentere arbeidet med en bærekraftig forretningspraksis på en god måte, og i den forbindelse ser vi en fordel med å være medlem av Etisk handel og gjennom bærekrafts rapporten forplikter vi oss til en kontinuerlig forbedring av egen bærekrafts prestasjon.

1.A.3 Hvordan er policy for egen virksomhet blitt utviklet og forankret?

Noramix sin policy er utviklet med utgangspunkt i aktsomhetsvurderingen og skal forankre en bærekraftig forretningspraksis, noe som er en kontinuerlig prosess.

Det innebærer at Noramix årlig eller oftere foretar en risikovurdering i forhold til sin virksomhet og leverandørkjeder og stiller krav til sine innkjøp på bakgrunn av vedtatt policy.

Noramix har et ønske om å arbeide forebyggende og aktivt følge utviklingen innen sosialt ansvar og bærekraft for en kontinuerlig forbedring av vårt samfunns- og vår miljøprestasjon i samarbeide med våre interessenter, og derfor er innspill fra interesseparter tatt med i vurderingen.

Prinsipper og retningslinjer for innkjøp gjengitt i policyen er en del av våre forventninger til samarbeidspartnere og inngår som en del av avtalegrunnlaget ved inngåelse av en forretningsavtale.

Noramix sin policy er forankret i styret til Noramix og publiseres offentlig på Noramix sin hjemmeside: <https://noramix.com/sustainability/>

1.B Organisering og internkommunikasjon

1.B.1 Hvordan er arbeidet med aktsomhetsvurderinger organisert i virksomheten, forankret i interne retningslinjer og rutiner?

Noramix Trade er en liten virksomhet med en enkel organisasjonsstruktur.

Hovedansvar for arbeidet med bærekraft og samfunnsansvar er organisert i ledergruppen for kvalitet og bærekraft.

Ledergruppen har under rapporteringsåret til dels bestått av daglig leder, kvalitet og bærekraftleder og fagtekniske ledere.

Daglig leder har hovedansvar for den overgripende policyen og strategier.

Kvalitet og bærekraftleder har hovedansvaret for det systematiske og operasjonelle arbeidet med bærekraft og rapporterer til daglig leder.

Kvalitet og bærekraftleder har i sitt team også fagtekniske ledere som deltar i det operasjonelle arbeidet.

Kvalitet og bærekraftsansvarlig har ansvar for styringssystemene rundt risikovurderinger og leverandørvurderinger samt rapportering av aktsomhetsvurderingen.

Bærekrafts rapporten er forankret i styret og hos daglig leder for Noramix.

Oppfølging og fremdrift gjennomgås i rapporteringsåret.

1.B.2 Hvordan blir betydningen av virksomhetens aktsomhetsvurderinger konkretisert og tydeliggjort for de ansatte gjennom stillingsbeskrivelse (eller lignende), arbeidsoppgaver og insentivordninger?

Ansvar for arbeidet med bærekraft og aktsomhetsvurderinger er en del av den ansattes stillingsbeskrivelse.

Hovedansvaret for arbeidet med ytre miljø og bærekraft er tildelt kvalitet og bærekraftsleder, hvilket fremgår av organisasjonskartet og arbeidsbeskrivelser.

Det er knyttet strategier, målsetninger, tiltak og handlingsplan for å underbygge Noramix' sin policy.

Kontinuerlig fremdrift knyttet til arbeidet med bærekraft går igjennom på periodevise møter. Møtereferat vil bli delt med alle ansatte i virksomheten.

Det blir gjennomført egne sosiale revisjoner i leverandørleddet og kvalitet og bærekraftsleder er ansvarlig for å gjennomføre de fysiske og skrivbords revisjonene, som oftest sammen med teknisk leder.

I 2025 kommer produkt og innkjøpsansvarlig til å få en mer fremtredende rolle som medlem i bærekraftsteamet, det for å ytterligere forsterke forankringen i virksomhetens innkjøpsrutiner.

1.B.3 Hvordan sikres det at relevante ansatte har tilstrekkelig kompetanse til å gjennomføre arbeidet med aktsomhetsvurderinger?

Noramix ser betydningen av god opplæring i egen virksomhet og i vårt leverandørledd.

Alle relevante ansatte skal sikres tilstrekkelig kompetanse og få opplæring i det å gjennomføre aktsomhetsvurderinger, noe som er tatt inn i opplæringsplanen for nyansatte.

Den person med hovedansvar - dvs. kvalitet og bærekraftsansvarlig skal ha dokumentert kunnskap innenfor arbeidet med aktsomhetsvurderinger og ytre miljø.

Praktisk erfaring med aktsomhetsvurderinger med konstruktive tilbakemeldinger fra uavhengig tredje part bidrar til å øke kompetansen og gir en større forståelse for metodikken.

Kvalitet og bærekraftsansvarlig deltar aktivt i forskjellige forum, feks Future Proof i Bergen sine arbeidsmøter og fellessamlinger med sikte på å utveksle erfaring med andre virksomheter i arbeidet med aktsomhetsvurderinger.

Noramix har signert Future Proof plakaten, hvilket innebærer en forpliktelse til å virke for menneskerettigheter og anstendige arbeidsforhold.

Samtlige ansatte som er involvert i arbeidet med aktsomhetsvurderinger forventes ved siden av intern opplæring, å ta del i relevant kursopplegg og opplysningsmateriale.

Kursopplegget til Etisk handel eller til andre kompetansesenter blir benyttet i den anledning. Alle ansatte kan ved behov delta på de kurser og webinar som Etisk handel eller andre kompetanseforum tilbyr.

Noramix har en opplæringsplattform, med en kompetanse matrise hvorbehov for opplæring blant ansatte fortløpende går igjennom og evalueres.

Det oppfordres i tillegg til å bruke forbrukertilsynets informasjonsside om åpenhetsloven og aktsomhetsvurderinger.

KPIer vil bli vurdert å ta i bruk som et virkemiddel for å enkelt måle hvordan vi ligger an i arbeidet.

Noramix samarbeider nært med Etisk handel, noe som bidrar til å øke kompetansen innenfor sosial og bærekraftig handel.

1.C. Planer og ressurser

1.C.1 Hvordan er virksomhetens forpliktelser til å respektere mennesker, samfunn, dyr og miljø forankret i strategier og handlingsplaner?

Noramix har en bærekraftstrategi og handlingsplan som en separat funksjonsstrategi. Målsetningen er å få bærekraftstrategien integrert i den overordnede virksomhetsstrategien når virksomheten er moden for det. Det arbeidet er i gang satt i løpet av 2024 med en gradvis implementering i 2025.

Virksomhetens strategiske mål og handlingsplaner er basert på områder som ble identifisert gjennom aktsomhetsvurderingen og forankret i policyen som er offentlig publisert.

Noramix har et fungerende system for å følge opp forpliktelser under åpenhetslovgivingen.

1.C.2 Hvordan følges strategier og planer for bærekraftig forretningspraksis opp av ledelse og styre?

Kvalitet og bærekraftsleder har ansvar for rapportering på ledelsesnivå to ganger per år hvor kvalitetsspørsmål, miljø og bærekraftig virksomhetsstyring vil være prioriterte saksområder.

Noramix tar utgangspunkt i en dyptgående oversikt over prioritert risiko i vår leverandørkjede.

Det blir avsatt tilstrekkelige ressurser for å nå målsetninger. Samfunnsansvar er en strategisk driv i Noramix sitt arbeid og er implementert i ledelsen og styret med årlige rapporter og måling av strategier og planer.

Fremdrift ift måloppnåelse rapporteres og vil ha en dedikert plass i våre halvårlege ledermøter.

1.D Partnerskap og samarbeid med leverandører og forretningsforbindelser

1.D.1 Hvordan tydeliggjør virksomheten viktigheten av bærekraftig forretningspraksis i møte med leverandører og forretningsforbindelser?

Et nært, åpent og langsiktig samarbeide med våre leverandører og forretningspartnere er driveren i vår forretningsmodell.

Forventningene om å respektere mennesker, samfunn og miljø er en viktig del av avtalegrunnlaget ved inngåelse av en forretningsavtale og er en del av virksomhetens innkjøpspraksis. Retningslinjer for leverandører er publisert på Noramix sin nettside.

Vi opplever en økt interesse for bærekraftig forretningsdrift fra våre kunder og andre interessenter og de innspill vi mottar i dialogen med dem tar vi med oss videre i diskusjonen med våre leverandører.

Aktsomhetsvurderinger er en viktig del av vår arbeidsmetodikk og i dialogen med våre leverandører ønsker vi å skape gode verdier sammen.

Vi er tydelig i vår kommunikasjon om at det er knyttet gjensidige forventninger til begge parter i et kontraktsforhold og at vi i vår innkjøpsmodell strever etter å legge til rette for det. Det innebærer at vi stiller strenge krav til oss selv og våre samarbeidspartnere om at varer som vi importerer er produsert på en ansvarlig og bærekraftig måte. Det at vi inkluderer våre retningslinjer om ansvarlig forretningspraksis ved inngåelsen av en avtale, er med å bidrar til at det blir en viktig forutsetning for det videre samarbeidet.

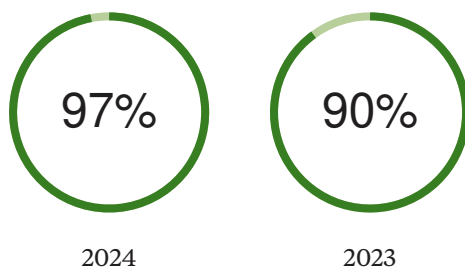
Vi innhenter informasjon gjennom egenvurderinger fra våre samarbeidspartnere og leverandører årlig slik at vi kan følge med på utviklingen.

Hvis det er nødvendig å iverksette tiltak på bakgrunn av negativ påvirkning på menneskerettigheter, miljø eller arbeidsforhold så har vi forpliktet oss å ta ansvar for det.

Vi er alltid åpen for innspill som kan forbedre vårt samarbeidsforhold med våre interesse parter, særlig gjelder det vårt leverandørledd slik at vi sammen kan arbeide målrettet og systematisk mot en kontinuerlig forbedring av vår bærekrafts prestasjon.

Indikator

Andel av bedriftens leverandører som har akseptert retningslinjer for leverandører



1.E Erfaringer og endringer

1.E.1 Hvilke erfaringer har virksomheten gjort seg om arbeidet med bærekraftig forretningspraksis i rapporteringsåret, og hva har endret seg som et resultat av dette?

Vår erfaring er at det stilles stadig høyere krav til bærekraft – og særlig til bærekrafts- og miljørapportering.

Vi søker å være i forkant av de krav som kommer, og har derfor styrket kompetansen innenfor miljøledelse, bærekrafts rapportering, bærekraft i strategien og styring av miljø påvirkning gjennom kurser hos kompetansesenter.

Det er lagt opp til at Noramix ved siden av Miljøfyrtårn også skal bli en ISO 14001 sertifisert virksomhet for en effektiv grønn omstilling som bidrar til å oppnå FNs bærekrafts mål. Vi har satt oss som mål å bli sertifisert etter ISO 14001 standarden innen utgangen av 2025.

Vi har med bakgrunn i arbeidet med aktsomhetsvurderinger undersøkt hvordan prioritert risiko har påvirket mennesker, miljø og samfunn og har under rapporteringsåret avdekket forhold som har hatt negativ påvirkning på menneskerettighetsprinsipper og anstendige arbeidsforhold. Noen av disse forholdene har gjennom interessant dialogmøter resultert i en positiv retning og verdi mens andre forhold har ført til at samarbeidsforhold har måtte revurderes.

I den forbindelse er det tatt i bruk nye rutiner for å systematisk innhente informasjon om våre leverandørers styring med bærekraft gjennom et nyutviklet egenrevisingsskjema.

Vår erfaring er imidlertid at aktsomhetsvurderinger ikke bare er en compliances øvelse men at det kreves en dypere forståelse av egen risikoprofil og en innsikt om hvor den største risikoen for negativ påvirkning er i leverandørkjeden.

Med bakgrunn i det har Noramix iverksatt tiltak og gjennomgått vår egen innkjøpspraksis og hvordan bedre forankre prosesser i vårt overordnede system, også i forhold til hvordan systematisk overvåke og bedre kommunisere hvordan vi håndterer slik risiko.

Vi har i tillegg sett på løsninger som bedre kan overvåke utviklingen. Målsetningen var at systemleverandør ville ha ferdigstilt en aktsomhetsvurderingsmodul som en sømløst integrert del av det digitale styringssystemet, men det har ikke latt seg gjennomføre i løpet av 2024.

Etisk handel har imidlertid laget en skyløsning som Noramix har valgt å ta i bruk og som vi mener vil bidra til å forbedre arbeidet rundt aktsomhetsvurderinger.

A high-angle photograph of a strawberry field. Several workers are visible, bent over the rows of green strawberry plants, harvesting the ripe red fruit. The field is organized into neat, parallel rows separated by narrow dirt paths. The workers are wearing various casual clothing, including hats and gloves. The overall scene is bright and sunny, with the green of the plants contrasting with the red of the strawberries and the brown of the soil.

2

Fastsette fokus for rapporten

Kartlegging av virksomhetens påvirkning på mennesker, dyr, samfunn og miljø

Kartlegging handler om å identifisere virksomhetens risiko for, og faktiske negative påvirkning/ skade, på mennesker, dyr, samfunn og miljø, inkludert i leverandørkjeden og gjennom forretningsforbindelser. Det handler om å først danne seg et overordnet risikobilde, for så å prioritere mest vesentlige risikoområder for grundigere kartlegging og håndtering av funn. Hvordan virksomheten er involvert i eventuell negativ påvirkning på mennesker, dyr, samfunn og miljø, er sentralt for å avgjøre riktig respons og tiltak. Involvering av interessenter, spesielt påvirkede parter, er sentralt i kartleggingsarbeidet, så vel som i tiltak for å håndtere utfordringene på en god måte.

2.A Kartlegging og prioritering

PRIORITERT NEGATIV PÅVIRKNING/SKADE FOR MENNESKER, DYR, SAMFUNN OG MILJØ

Å prioritere en eller flere risikoområder på bakgrunn av alvorlighetsgrad, betyr ikke at noen risiko er viktigere enn andre, eller at virksomheter ikke gjør noen med annen risiko, men at det som har størst negativ påvirkning prioriteres først. Kartlegging og prioritering er en kontinuerlig prosess.

2.A.1 List opp prioritert risiko for potensiell og/ eller faktiske negative konsekvenser for mennesker, dyr, samfunn og miljø.

Prioritert risiko	Relatert tema	Geografi
Negativ påvirkning på menneskerettigheter og anstendige arbeidsforhold gjennom bruk av en uansvarlig rekrutteringspraksis hvor sårbare grupper kan utnyttes.	Tvangsarbeid Fagorganisering og kollektive forhandlinger Lønn Arbeidstid Regulære ansettelser Marginaliserte befolkningsgrupper	Thailand
Negativ påvirkning på miljøet og mennesker gjennom bruk av kjemiske stoffer og sprøytemidler i landbruket.	Miljø Dyrevelferd Utslipp Drivhusgasser Avfall Vann	India Thailand Vietnam
Arbeidstakere som har et meget høyt bruk av overtidssarbeid, kombinert med lav lønn i geografiske områder som har høy risiko for negativ påvirkning på grunnleggende menneskerettigheter og anstendige arbeidsforhold.	Tvangsarbeid Fagorganisering og kollektive forhandlinger Helse, miljø og sikkerhet Lønn Arbeidstid Marginaliserte befolkningsgrupper	Kina

Vi har økt fokuset på levelønn, dvs. at arbeidstakere skal kunne leve av lønnen de får og der hvor minimumlønn er praktisert er det brukt mye overtidsarbeid, noe som vi ønsker å følge opp også i neste rapporteringsperiode. Arbeidstakere skal kunne leve av den lønnen de får, noe som er viktig for livskvaliteten.

Lønn
Regulære
ansettelser

India
Thailand
Vietnam

En uetisk rekrutteringspraksis er noe som forekommer i de land der hvor vi har vårt nedslagsfelt. Vi ønsker ikke at en slik praksis skal gå utover de mest sårbare og de som tjener minst.

Høyt bruk av sprøytemidler kan være helseskadelig for mennesker, det kan forurense jord og grunnvann i lang tid og det kan skade nytteinsekter.

I løpet av 2024 ønsker vi å sette større fokus på redusert bruk av sprøytemidler og øke andelen miljømerkede produkter der hvor det er mulig.

BEGRUNNELSE FOR HVORFOR DISSE UTFORDRINGENE ER PRIORITERT SOM MEST VESENTLIGE FOR MENNESKER, DYR, SAMFUNN OG MILJØ

2.A.2 Beskriv: a) virksomhetens rutiner for kartlegging og identifisering av risiko og hvordan den risikoen ble identifisert og prioritert b) eventuelle deler av virksomheten som ikke er dekket i kartleggingen (produktgrupper, egne produkter, avdelinger eller lignende) og hvorfor c) hvordan informasjon ble hentet inn, hvilke kilder som er benyttet og hvilke interessenter som er involvert d) om det er identifisert områder hvor det er manglende informasjon for å vurdere risiko og hvordan dere vil gå frem for å få mer informasjon om dette.

a.)

Noramix kartlegger og vurderer risiko i land, knyttet til råvare og på leverandørnivå gjennom bruk av OECD sin anbefalte metode.

Når det inngås et samarbeide med en leverandør så vurderer vi risikoen i det området eller landet der som råvaren eller innsatsfaktoren har sin opprinnelse, eller der hvor produksjonen foregår.

Vi stiller oss spørsmålet om vår virksomhet eller vårt leverandørledd forårsaker eller bidrar til negative konsekvenser for grunnleggende menneskerettigheter og anstendige arbeidsforhold.

Potensiell negativ påvirkning blir identifisert og kartlagt med utgangspunkt i kildebruk, etiske revisjonsrapporter, innhenting av dokumentasjon, spørreundersøkelser, interessentdialog, fabrikk revisjoner og vår egen erfaring med produkt og marked, slik at prioritert risiko kan adresseres i form av risikoreduserende tiltak der det er behov for det.

Når det gjøres en innledende risikovurdering så blir flere kriterier lagt til grunn for å vurdere risiko og grensene for hva som er aksepterbart.

- I hvilken verdensdel/marked/bransje har vi vårt nedslagsfelt
- Hva kjennetegner leverandøren
- Verdien av våre innkjøp (hvor kritisk/viktig er leverandøren for vår virksomhet)
- Muligheter til å påvirke leverandøren
- Kontekst, dvs. interne og eksterne forhold som er relevant
- Produksjonsprosess (råmateriale, arbeidsintensivitet, risiko for tvangsarbeid, bruk av vannressurser, bruk av kjemiske stoffer, energi intensiv produksjons prosess)
- Tidligere identifisert risiko
- Konsekvens av brudd på menneskerettigheter og anstendige arbeidsforhold

- Sannsynlighet for brudd på menneskerettigheter og anstendige arbeidsforhold

Vi bruker kilder som: <https://www.responsiblesourcingtool.org/>, <https://hrbdf.org/>, <https://www.globalrightsindex.org/en/2023>, <https://www.mvorisicochecker.nl/en/worldmap>, <http://www.transparency.org/country>.

Vi vurderer på bakgrunn av den innledende risikovurderingen hvorvidt en merdyptgående risikovurdering skal foretas.

Når vi gjør en mer grundig aktsomhetsvurdering ser vi hvorvidt og hvordan vi kan påvirke leverandøren, minstekrav for et samarbeide, konsekvens (alvorlighetsgrad) og sannsynlighet for brudd. Vi identifiserer deretter tiltak og setter opp en plan for gjennomføring.

Etisk handel og stiftelsen Miljøfyrtårn sine styringsverktøy blir brukt i forbindelse med vesentlighetsvurderingen.

Medlemsportalen Sedex er en plattform som vi ofte tar i bruk for å samle inn data. Her lastes revisjonsrapporter opp, feks Smeta Pillar 4 revisjonsrapporter som kan brukes til å få en oversikt over leverandørforhold.

Gjennom kartleggingen har vi for rapporteringsåret prioritert de områder som har høyest risiko for alvorlig negativ påvirkning kombinert med der hvor vi har størst påvirkningskraft, slik som metodebruken legger opp til.

Noramix er i sammenhengen opptatt av en kontinuerlig forbedring og gjennomgår risikovurderinger når forhold tilsier at det er behov for det under et rapporteringsår.

b.)

Vi har i rapporteringsåret prioritert noen utvalgte leverandørkjeder i Vietnam og Thailand som vi har fulgt opp over tid, samtidig som vi også har hatt fokus på andre geografiske områder som India og Kina.

Høy grad av overtidarbeid og manglende levelønn er nok så utbredt i flere land der hvor vi har vårt nedslagsfelt.

Bruk av kjemikalier i landbruket kan føre til forurensning og muligheten for å bruke andre metoder ved bekjempning av skadeinsekter har vært et område som vi har undersøkt og hatt dialog med vår leverandørkjeden i bla. India om.

c.)

Data blir primært hentet fra lovverk, myndigheter, lokale og internasjonale NGO-er og internasjonale kilder. Eksempel: Åpenhetsloven, FNs veiledende prinsipper for næringsliv og menneskerettigheter, OECDs modell for aktsomhetsvurderinger for et ansvarlig næringsliv, Etisk handel Norges veileder for aktsomhetsvurderinger, kilder som Difi, CSR-risk check tool, IHRB.

Her er et eksempel på hvordan vi bruker kilder:

1. Høyriskolisten
2. ITUC sin indeks. Listet 4, 5 eller 5 +.
3. List of Goods Produced by Child Labour or Forced Labour. Er ikke produktet/råvaren på listen, sjekk om det er innrapportert barne- og tvangsarbeid knyttet til andre (tilsvarende) produkter i samme land.
4. CSR Risk Check Tool, kombinasjonen av produkt og land.

De landene som vi nå står igjen med, kan vi gå videre med.

d.)

Vi har tidligere identifisert risiko og negativ påvirkning i leverandørledd knyttet til migrantarbeidere i Thailand som blir rekruttert fra Myanmar og Laos. Rettsvernet til migrantarbeidere står ikke sterkt og de blir i stor utstrekning holdt utenfor arbeidslovgivningen og har ikke rett til å organisere seg eller forhandle kollektivt.

Det fremgikk av Smeta eller BSCI rapporter at migrantarbeidere har betalt rekrutteringsavgifter og andre

kostnader knyttet til selve rekrutteringen.

En av årsakene til at tvangsarbeid kan oppstå i en slik situasjon der migrantarbeidere betaler rekrutteringsavgifter og andre kostnader som er knyttet til rekrutteringen er at de kan tvinges til å ta opp lån, ofte med høy rente for å finansiere det, noe som igjen kan resultere i at de tvinges inn i en gjeldsfelle. Det kan få til konsekvens at de kan komme i en situasjon uten penger til de helt livsnødvendige som igjen tvinger dem til å jobbe mer overtid for å kunne betale tilbake sine lån. En slik rekrutteringspraksis kan fungere som en drivere til at migrantarbeidere kan havne i andre typer utnyttelse.

Noramix har i rapporteringsperioden gjennom interessent dialogmøter, i samhandling med Etisk handel og ved fabrikkbesøk prioritert oppfølging av risiko knyttet til rekrutteringspraksisen blant leverandører i Thailand.

Etisk handel var med Noramix på flere fabrikkbesøk for å se hvordan Noramix går frem i dialogen med leverandører.

I den forbindelsen intervjuet Noramix ansatte ved fabrikker med bistand av medbrakt tolk. Vi ønsket å kartlegge hvorvidt arbeidstakere fra Myanmar og andre naboland til Thailand betalte rekrutteringsgebyrer eller avgifter og hvorvidt de hadde mulighet til å varsle om saker til tillitsvalgt eller gjennom andre kanaler.

Hvordan iverksette tiltak basert på aktsomhetsvurderingen:

1. Gjennomgå kravene som er stilt til leverandøren for å vurdere behov for konkretisering.
2. Innhente informasjon fra leverandøren om deres arbeidskontrakter og lønnspolicy.
3. Dersom risikoen ikke er akseptabel vurderes ytterligere tiltak, for eksempel dialogmøter hos leverandøren om våre forventninger til at uansvarlige rekrutteringsgebyrer betales av arbeidsgiver og erstattes av anstendige arbeidskontrakter og arbeidsforhold.
4. Involvere NGO-er (Etisk handel Norge) og andre interesse parter.
5. Vurdere vårt bidrag for menneskerettighetsbruddet og hvordan vi eventuelt skal bidra til å gjenopprette uretten og/eller bidra med erstatning.
6. Dersom avtalt tidsfrist for å etterkomme våre forventninger ikke overholdes, vurdere å skifte leverandør.

Det kan nevnes at det er innhentet informasjon om forholdet mellom minstelønn og levelønn og mellom høyt overtidarbeid og dårlig levegrunnlag. Det gjelder våre leverandørkjeder i Thailand, Vietnam og Kina.

Vi vurderer det også slik at det blir brukt mye sprøytemidler og kjemiske stoffer i vår leverandørkjede som kan ha negativ effekt på miljø og naturmangfoldet. Det her har vært et viktig fokusområde først og fremst i India men også i andre land som Vietnam.

I India har vi hatt en tett dialog med vår leverandør om reduisering og fjerning av plantevernmidler og har i samarbeide med dem blitt enige om å skifte ut råvarer og velge råvareleverandører som bruker mer miljøvennlige metoder i jordbruket.

I den forbindelse har vi besøkt råvareprodusenter på landsbygden og diskutert fremgangsmåter for å dyrke mer miljø og klimavennlig.

Noen tar i bruk alternative metoder for å kontrollere skadeinsektangrep og redusere sprøytemiddel og bruker software teknologi for å ha god styring med dyrking og avling, for eksempel mekanisk bekjempelse, tildekking av jord eller bruk av uskadelige stoffer. Økologisk jordbruk og veksel bruk kan spille på lag med naturen slik at insekter og mikroorganismer ikke forsvinner og naturmangfoldet går tapt.

Noramix har også inngått en avtale med et tredjepart laboratorium som skal bistå i koordineringen i de land der hvor vi har vårt nedslagsfelt, feks. India, Vietnam og Thailand, slik at vi kan få mer autentiske, miljøvennlige produkter og redusere bruk av kjemiske plantevernmidler.

ANNEN NEGATIV PÅVIRKNING/SKADE

2.A.3 Beskriv annen risiko for negativ påvirkning/skade på mennesker, dyr, samfunn og miljø som ble identifisert men ikke prioritert, og hvordan disse er håndtert



3

Håndtering av prioritert påvirkning

Stanse, forebygge eller redusere negativ påvirkning

Stanse, forebygge eller redusere handler om å håndtere funn fra kartleggingen på en god måte. Virksomhetens mest vesentlige negative påvirkning på mennesker, dyr, samfunn og miljø prioriteres først. Dette betyr ikke at annen risiko er uvesentlig eller at det ikke håndteres. Hvordan virksomheten er involvert, er sentralt for å treffe riktige tiltak. Faktisk negativ påvirkning/skade som virksomheten forårsaker eller bidrar til må stanses, forebygges og reduseres. Virksomheter som er direkte forbundet med negativ påvirkning må bruke sin innflytelse til å få forretningsforbindelser (f.eks. leverandører) til å stanse, forebygge og redusere dette. Dette innebærer å utvikle og iverksettes planer og rutiner for å håndtere risiko, og kan kreve endringer i egne policyer og styringssystemer. Virksomheters vellykkede håndtering av negativ påvirkning på mennesker, dyr, samfunn og miljø er et avgjørende bidrag til FNs bærekraftsmål.

3.A Stanse, forebygge eller redusere

3.A.1 Beskriv mål og status for de tiltakene virksomheten har iverksatt for å redusere prioritert risiko

	Negativ påvirkning på menneskerettigheter og anstendige arbeidsforhold gjennom bruk av en uansvarlig rekrutteringspraksis hvor sårbare grupper kan utnyttes.
Overordnet mål :	Fokus på uetiske arbeidsforhold hvor sårbare grupper kan utnyttes. Mål om å forbedre levestandard for sårbare grupper.
Status :	Gjennomført for leverandører i Thailand. Utøker fokuset til andre land der hvor Noramix har sitt nedslagsfelt i perioden 2024-2025.
Mål i rapporteringsåret :	Undersøke hvorvidt avviking av uetisk rekrutteringspraksis og annen form for utnyttelse av sårbare grupper i våre leverandørledd i Thailand er gjennomført slik som forventet.

Beskriv iverksatte eller planlagte tiltak :

Noramix har under rapporteringsåret vært hos våre leverandører i Thailand for å få en bedre forståelse av kontekst og for å gjennomføre dialogmøter.

En konstruktiv dialog med leverandører om gjensidige forventninger og om hvordan også Noramix kan bidra i den prosessen gjennom sin innkjøpspraksis, feks gjennom langsiktige kontrakter som gir en god forutsigbarhet og gjennom prisforhandlinger, slik at de mest sårbare og de som tjener minst ikke blir skadelidende.

Beskriv faktiske eller forventede resultater av tiltaket, samt mål og aktiviteter for kommende rapporteringsår :

Noramix sitt mål under rapporteringsåret har vært å følge opp at policyer og handlingsplaner er godt nok implementert og at oppreisning er gjennomført slik som planlagt og forventet.

Indikator

Implementering av prinsippet at arbeidsgiver i Thailand betaler for ansettelsen av migrantarbeidere fra Myanmar og Laos



2024

Gjenoppretting.



2023

	Negativ påvirkning på miljøet og mennesker gjennom bruk av kjemiske stoffer og sprøytemidler i landbruket.
Overordnet mål :	Noramix har under rapporteringsåret hatt økt fokus på negativ påvirkning på miljøet grunnet bruk av kjemiske sprøytemidler i landbruket.
Status :	Pågående prosess i 2023-2025
Mål i rapporteringsåret :	Undersøke hvorvidt leverandører har muligheter til å bruke andre metoder enn kjemisk sprøyting for å bekjempe planteskadegjørere, for eksempel mekanisk bekjempelse, tildekking av jord eller bruk av uskadelige stoffer.

Beskriv iverksatte eller planlagte tiltak :

Målsetning om å omsette flere varer som er økologisk dyrket og konvensjonelle varer dyrket med veksel bruk.

Noramix ønsker å gjennomføre opplæring, og igangsette egen sertifisering innen ISO sin miljøstandard for å forbedre forutsetningene for oppfølging og kontroll av leverandørledd.

Revisjoner av leverandører som leverer råvarer der det blir brukt kjemiske sprøytemidler.

Beskriv faktiske eller forventede resultater av tiltaket, samt mål og aktiviteter for kommende rapporteringsår :

Redusere bruk av kjemiske sprøytemidler slik at ikke insekter og mikroorganismer forsvinner og naturmangfoldet går tapt i perioden 2023-2025.

	Arbeidstakere som har et meget høyt bruk av overtidarbeid, kombinert med lav lønn i geografiske områder som har høy risiko for negativ påvirkning på grunnleggende menneskerettigheter og anstendige arbeidsforhold.
Overordnet mål :	Redusere høyt bruk av overtidarbeid
Status :	Pågående arbeid i 2024-2025.
Mål i rapporteringsåret :	Overtidsarbeid er ofte knyttet til andre forhold, feks lavt lønnsnivå. Noramix vil undersøke sammenhengen mellom bruk av overtidarbeid og lønnsnivå dvs. hva som faktisk ligger bak et høyt bruk av overtidarbeid.

Beskriv iverksatte eller planlagte tiltak :

Noramix har et velfungerende leverandørstyringssystem med en nær dialog, noe som gjør at vi kan ta saker direkte med ledelsen på fabrikker.

Vi bruker også plattformer som Sedex/BSCI og spørreskjemaer i dette systemet som et hjelpemiddel for å ettergå informasjon og som et komplement til egne revisjoner.

Vi ønsker også at alle leverandører skal ha gjennomført en etisk revisjon senest 12 måneder etter inngått avtale.

Vi vil i sammenhengen også planlegge bestillinger på en slik måte at unødvendig overtidarbeid kan unngås.

Beskriv faktiske eller forventede resultater av tiltaket, samt mål og aktiviteter for kommende rapporteringsår :

Forventet resultat er at overtidbruk skal reduseres i takt med at bevisstheten rundt levelønn øker. Det skal vi oppnå gjennom dialogmøter og revisjoner av produksjonssteder.

Opplæring vil ofte kunne være et aktuelt virkemiddel i form av online kurs eller i forbindelse med egne fabrikkbesøk.

	Vi har økt fokuset på levelønn, dvs. at arbeidstakere skal kunne leve av lønnen de får og der hvor minimumlønn er praktisert er det brukt mye overtidsarbeid, noe som vi ønsker å følge opp også i neste rapporteringsperiode. Arbeidstakere skal kunne leve av den lønnen de får, noe som er viktig for livskvaliteten.
Overordnet mål :	Mål om at alle leverandører skal gi sine ansatte en lev til å kunne leve av
Status :	50-75 % betaler iht egenerklæring levelønn
Mål i rapporteringsåret :	Innhente informasjon om forholdet mellom minstelønn og levelønn. Egenerklæring om levelønn er sendt ut til alle leverandører som sml. med tredjeparts revisjonsrapporter og SAQ i Sedex

Beskriv iverksatte eller planlagte tiltak :

Vurdere om egenerklæring og tredjepart revisjoner stemmer med faktiske forhold ved leverandørrevisjoner

Undersøke hvorvidt levelønn er implementert, gå i dialog med fabrikkledelsen om planer og tiltak for å innføre levelønn.

Beskriv faktiske eller forventede resultater av tiltaket, samt mål og aktiviteter for kommende rapporteringsår :

Opplysning ved leverandør revisjoner, dialogmøter og en større forståelse for forventninger til at det betales en levelønn til ansatte.

3.B Andre tiltak for å håndtere risiko for negativ påvirkning/skade

3.B.1 Reduksjon av natur- og miljøpåvirkning

Noramix etterstreber å ha produkter med miljømerking som et alternativ, der dette er mulig, feks Rainforest Alliance sertifisert te (2025), Debio sertifisert kokosmelk og MSC og ASC sertifisert fisk og skalldyr.

3.B.2 Reduksjon av klimagassutslipp

Noramix er en Miljøfyrtårnsertifisert virksomhet og har kartlagt virksomhetens klimagassutslipp.

Vi har et uttrykkelig ønske om at også våre leverandører skal bidra til å redusere utslipp og har et kontinuerlig fokus på det i vår dialog med våre leverandører.

Vi har som målsetning å kartlegge klimaavtrykket i hele vår leverandørkjede under 2024-2025 for å se på muligheter til forbedringstiltak.

Kartleggingsarbeidet innefatter energibesparende tiltak, vannforvaltning og redusert bruk av kjemikalier i jordbruket blant våre leverandører.

I egen virksomhet har vi en målsetning om å iverksette reduksjonstiltak gjennom bla. å effektivisere våre revisjonsreiser til produksjonssteder med hensikt om å redusere klimagassutslipp (scope 3 kategori).

Det gjøres gjennom å fly uten mange mellomlandinger, bruk av klimakompensasjon og gjennom å bruke elbil når vi forflytter oss mellom produksjonssteder og råvareleverandører der hvor det er mulig.

3.B.3 Tilpasning av egen innkjøpspraksis

En bærekraftig innkjøpspraksis er en viktig del av vårt avtalegrunnlag med våre leverandører og samarbeidspartnere.

Noramix ønsker ikke å inngå et forretningsforhold med leverandører som ikke har planer om, eller har gjennomført en sosial revisjon og ser gjerne at våre leverandører har en tydelig miljøpolicy og et godt implementert miljøstyringssystem.

Våre retningslinjer for leverandører er en grunnforutsetning for et fruktbart samarbeide.

Noramix ønsker langsiktige leverandørforhold med et nært og åpent samarbeidsforhold, der begge parter har en klar visjon om en bærekraftig utvikling for å nå FNs bærekrafts mål.

Vår organisasjon ser tydelig hvilken påvirkning vår innkjøpspraksis har i leverandørkjeden.

Vi vektlegger derfor en god og nær relasjon med våre leverandører og ønsker en jevnlig tilbakemelding på hvordan samarbeidet fungerer.

Vi ønsker å skape gode rammebetingelser med god forutsigbarhet, slik at produksjonen kan planlegges godt og overtidsarbeid derigjennom reduseres.

Det kan vi gjøre gjennom avtaler som regulerer ledetid, gjennom å unngå haste-bestillinger, tydelige krav- og produktspesifikasjoner og en god forståelse til gjensidige forventninger. Prisforhandlinger skal heller ikke gå utover de som er mest sårbar og har minst til å leve av.

3.B.4 Valg av produkter og sertifiseringer

Noramix er en MSC og ASC sertifisert virksomhet.

Noramix kjøper Fairtrade sertifisert te og kokosmelk.

Noramix er Debio sertifisert og omsetter økologiske produkter der hvor det er mulig.

Noramix er en Miljøfyrtårn sertifisert virksomhet.

Noramix er medlem av Grønt Punkt Norge.

Noramix er BRC GS for Agents and Brokers sertifisert.

Noramix er Sedex medlem og det er en forventning om Sedex medlemskap og etisk revisjon i leverandørleddet.

Noramix tillater ikke palmeolje som en ingrediens i næringsmiddel eller andre varer.

Noramix ønsker kun sertifisert soyaolje.

Noramix tillater ikke PFAS i sine produkter.

Noramix erstatter engangsplass med resirkulerbar plast.

Noramix velger Svanemerket der hvor det er mulig.

3.B.5 Støtte aktivt opp om fri fagorganisering og kollektive forhandlinger, eller der lovverket ikke tillater dette, støtte aktivt opp om andre former for demokratisk valgt arbeiderrepresentasjon

Fri fagorganisering er et viktig prinsipp som inngår i Noramix sin policy, strategi og retningslinjer for leverandører.

Noramix anerkjenner at fri fagorganisering, kollektive forhandlinger og arbeiderrepresentasjon er viktig for å ivareta arbeidstakers rettigheter og for å heve arbeidsstandarden hos enhver bedrift.

Vi vil i tilfeller hvor det avdekkes brudd i forbindelse med dette, støtte aktivt opp om og oppfordre til fri fagorganisering og kollektive forhandlinger.

3.B.6 Bidrag til utvikling, kompetanseheving og opplæring internt og av leverandører og arbeidere i leverandørkjeden

Kompetanseheving og opplæring er implementert internt i virksomheten.

Noramix har bla. signert FUTURE-PROOF plakaten (Bergens næringsråd og Rafto stiftelsen) - en samarbeidsplattform som hjelper næringslivet til å etterleve sitt menneskerettighetsansvar internt i egen virksomhet og utover i leverandørkjedene.

Ved leverandør revisjoner går vi alltid i dialog om bærekraftige tiltak og forbedringsområder.

Vi involverer gjerne kompetansesenter, bla. Etisk handel i den prosessen.

Opplæringsprogram kan også være aktuelt der det er behov for det.

Video-trening er noe som blir vurdert som et ledd i opplæring i leverandørkjeden.

3.B.7 Bekjempelse av korrupsjon og bestikkelser i egen virksomhet og leverandørkjeden

Noramix har nulltoleranse for korrupsjon og bestikkelser, som er en viktig del av vår policy og retningslinjer for leverandører.

Vår policy og våre retningslinjer er en del av avtalegrunnlaget ved inngåelse av et samarbeide.

Noramix er aktiv deltager i nettverksgruppen mot matkriminalitet og deltar på regelmessige samlinger.

3.B.8 Annen relevant informasjon for hvordan dere arbeider med å redusere, forhindre og håndtere negativ påvirkning



4

Overvåking av gjennomføring og resultater

Overvåkning av gjennomføring og resultater handler om å måle effekten av systematikken og eget arbeid i hvert trinn i aktsomhetsvurderingene, og viser hvorvidt virksomheten gjør gode aktsomhetsvurderinger. Virksomheten må ha systematikk og rutiner på plass for å kunne fange opp og kritisk vurdere egne konklusjoner, prioriteringer og tiltak som er gjort som en del av aktsomhetsvurderinger. Eksempelvis: Er kartlegging og prioritering av mest negativ påvirkning gjort på en faglig god og troverdig måte, og som reflekterer de faktiske forholdene? Virker tiltakene for å stanse, forebygge og/eller redusere virksomhetens negative påvirkning/skade etter hensikten? Er skade gjenopprettet der det er relevant? Dette kan gjelde tiltak virksomheten gjør selv og som utføres av eller i samarbeid med andre. Erfaringene virksomheten gjør seg med arbeidet med aktsomhetsvurderinger brukes for å forbedre prosesser og resultater i fremtiden.

4.A Overvåkning og evaluering

4.A.1 Beskriv a) hvem som har ansvar for å overvåke effekten og resultatene av tiltak iverksatt og hvordan dette gjennomføres i praksis, b) hvem som har ansvar for å evaluere arbeidet med aktsomhetsvurderinger, og hvordan dette gjennomføres i praksis

a.) Kvalitets- og bærekraftsleder er ansvarlig for å overvåke effekten av iverksatte tiltak og registrerer innsamlet informasjon i styringssystemet.

b.) Dette rapporteres og blir et prioritert saksområde på ledermøter (ledergruppe) og på fellesmøter. Ledelsen og styret godkjenner aktsomhetsvurderingen og hvordan implementeringen er gjennomført.

Indikator

Rekrutteringsgebyrer og oppreisning for tidligere gebyrer betales av arbeidsgiver i Thailand



4.A.2 Beskriv hvordan dere sannsynliggjør og/ eller måler effekten av tiltak for å redusere risiko

Vår målsetning har under inneværende rapporteringsår vært å forbedre systemet for overvåking og verifisering av igangsatte tiltak for å redusere og forebygge negativ påvirkning. I den forbindelse har vi valgt å bruke Etisk handel sin digitale løsning.

Noramix har en nær dialog og oppfølging av leverandører, der vi blant annet kan verifisere tiltak gjennom egen-evaluering og besøk/revisjoner hos leverandører. Vi følger også med på korrigerende tiltak som blir gjennomført iht. plan gjennom tredjepart revisjoner.

Vi har vært på leverandør revisjoner i Vietnam for å følge opp overtidssarbeidet og lønnsbetingelser.

Vi besøkte under rapporteringsåret flere av våre leverandører med en målsetning om å bidra til en konstruktiv dialog rundt avviklingen av praksisen med rekrutteringsgebyrer og med å implementere en ordning der arbeidsgiver i Thailand står for avgifter og kostnader ved rekruttering av migrantarbeidere fra Myanmar og Laos.

Vi gjennomførte også leverandørrevisjoner i Vietnam og India, særlig med sikte på negativ påvirkning på miljøet og mennesker gjennom bruk av kjemiske stoffer og sprøytemidler i landbruket.

Vi har hatt jevnlig Teams møter med vår leverandøren i India for å følge opp fremdriften med utskiftning av råvarer og avtaler med råvareprodusenter som tar mer miljøvennlige jordbruksmetoder i bruk.

A man with glasses and a light blue shirt is looking down at a clipboard in a warehouse setting. In the background, there are high industrial shelving units filled with cardboard boxes. The lighting is bright, typical of a warehouse.

5

Kommunikasjon av hvordan negativ påvirkning/skade er håndtert

Forutsetningen for god ekstern kommunikasjon om arbeidet knyttet til virksomheters aktsomhetsvurderinger for bærekraftig forretningspraksis er at den bygger på konkrete aktiviteter og resultater. Virksomheten skal kommunisere offentlig om relevante styringsdokumentet knyttet til aktsomhetsvurderinger, eksempelvis policyer, retningslinjer, prosesser og aktiviteter knyttet til å identifisere og håndtere virksomhetens faktiske og potensielle negative påvirkning på mennesker, dyr, samfunn og miljø. Kommunikasjonen bør inkludere hvordan risikoen er avdekket og håndtert, samt hvilke effekter man oppnådde av tiltakene/aktivitetene. Etter åpenhetslovens §4 skal virksomheter som er omfattet årlig offentliggjøre en redegjørelse for aktsomhetsvurderinger.

5.A. Kommunisere eksternt

5.A.1 Beskriv hvordan virksomheten kommuniserer med berørte interessenter om håndteringen av negativ påvirkning/skade

Noramix har en direkte og åpen dialog med interesse parter om håndteringen av negativ påvirkning/skade.

Vi verner om interessedialogen som en viktig del som styrker aktsomhetsvurderingen og mener at en involvering av interesse parter i håndteringen av negative skade er en viktig forutsetning for en kontinuerlig forbedring av eget arbeid.

Noramix har også rapporteringsplikt for klima og miljøpåvirkning til Miljøfyrtårn, følg link: www.noramix.com

5.A.2 Beskriv hvordan virksomheten kommuniserer offentlig rundt eget arbeid med kartlegging og håndtering av negativ påvirkning/skade

Noramix kommuniserer sitt engasjement offentlig på nettsiden: www.noramix.com.

Noramix er medlem av Etisk handel Norge med forpliktelse om årlig rapportering.

Noramix er Miljøfyrtårn sertifisert og rapporterer årlig til dem.

5.A.3 Beskriv virksomhetens rutine for å ivareta og besvare eksterne henvendelser relatert til informasjonskravet pålagt virksomheter under åpenhetsloven.

Det er opprettet kontaktinformasjon for henvendelser som gjelder aktsomhetsvurderingen på nettsiden til Noramix: www.noramix.com.

Det er utnevnt en dedikert ansvarlig som besvarer eksterne henvendelser.
Det er laget en mal for hvordan slike skriftlige besvarelser skal formuleres.

Forbrukertilsynet sin veiledning ligger til grunn for en god håndtering.



6

Gjenoppretting der dette er påkrevd

Når en virksomhet har identifisert at den har forårsaket eller bidratt til skade på mennesker, dyr, samfunn eller miljø håndteres skaden gjennom å sørge for gjenoppretting, eller samarbeide om gjenoppretting. Gjenoppretting kan innebære økonomisk erstatning eller kompensasjon, en offentlig beklagelse, eller at skaden på annet vis rettes opp. Det handler også om å sørge for tilgang til klageordninger for arbeidere og/eller lokalsamfunn slik at de kan få sin sak hørt og håndtert.

6.A Gjenoppretting

6.A.1 Beskriv virksomhetens policy for gjenoppretting ved negative konsekvenser

Se virksomhetens overordnede policy: ref. 1.A.1.

Her beskriver vi at der hvor "våre aktiviteter forårsaker eller medvirker til negativ påvirkning på mennesker, samfunn eller miljø skal vi stanse denne aktiviteten, og vi vil søke å gjenopprette skaden. Der leverandøren er ansvarlig for den negative påvirkningen/skaden er leverandøren også ansvarlig for gjenoppretting".

Vi forplikter oss til å gjøre opp for skader vi påfører mennesker i vår verdikjede og vi skal jobbe for å gjøre minst mulig skade på miljøet.

Beskriv eventuelle tilfeller av gjenoppretting i rapporteringsperioden

Noramix har under rapporteringsåret besøkt et utvalg av leverandører i Thailand med hensikt om å bidra i prosessen med gjenoppretting.

Leverandører har i de aktuelle tilfellene tatt sitt ansvar for at de som arbeidsgivere er ansvarlige for å betale for rekrutteringen av migrant arbeidstakere fra Myanmar og Laos og har med bakgrunn i det iverksatt gjenoppretting for arbeidstakere som har vært utsatt for en uansvarlig rekrutteringspraksis gjennom en tidsperiode. Noramix har vært i nær dialog med våre leverandører under prosessen.

Noramix har også vurdert det slik at det blir brukt mye sprøytemidler og kjemiske stoffer i vår leverandørkjede som kan ha negativ effekt på miljø og naturmangfoldet. Det her har vært et viktig fokusområde først og fremst i India.

I India har vi hatt en tett dialog med vår leverandør om redusering og fjerning av plantevernmidler og har i samarbeide med dem blitt enige om å skifte ut råvarer og velge råvareleverandører som bruker mer miljøvennlige metoder i jordbruket.

I den forbindelse har vi besøkt råvareprodusenter på landsbygden og diskutert fremgangsmåter for å dyrke mer miljø og klimavennlig.

Noramix har også inngått en avtale med et tredjepart laboratorium som skal bistå i koordineringen i de land der hvor vi har vårt nedslagsfelt, feks. India, Vietnam og Thailand, slik at vi kan få mer autentiske, miljøvennlige produkter og redusere bruk av kjemiske plantevernmidler.

6.B Sikre tilgang til klagemekanismer

6.B.1 Beskriv hva virksomheten gjør for å sikre at ansatte og andre interessenter, spesielt påvirkede arbeidere og lokalsamfunn har tilgang til varslingskanaler og klagemekanismer

Vår virksomhet har som en del av vårt styringssystem en åpen dialog med våre interesse parter rundt vår policy og retningslinjer for leverandører, våre forventninger til samarbeidet og våre virksomhetsprinsipper.

Dette følges opp gjennom et årlig spørreskjema til interessenter, hvor de kan gi tilbakemelding på hvordan samarbeidet fungerer innenfor ulike områder.

Det blir sendt spørreundersøkelser i regi av en uavhengig tredje part (Culture Excellence) til våre ansatte som ligger til grunn for bedriftens kulturplan somer en del av styringssystem.

Vi har fokus på klagemekanismer i vår oppfølging av våre leverandører og arbeidstakere internt i Noramix har egne varslingskanaler, bla. gjennom verneombud.

Kontaktinformasjon:

Noramix Trade AS

Gabriella Rhodin-Jensen, Kvalitet og bærekraftsleder
gabriella@noramix.com

etiskhandel.no



Verifikasjon

Transaksjon 09222115557544985605

Dokument

Noramix Trade AS

Hoveddokument

40 sider

Initiert på 2025-04-23 17:54:14 CEST (+0200) av Etisk handel Norge (EhN)

Ferdigstilt den 2025-04-27 10:35:30 CEST (+0200)

Initiativtaker

Etisk handel Norge (EhN)

info@etiskhandel.no

Underskriverne

Marius Bjørn Nielsen Daglig Leder (MBNDL)

marius@noramix.com

Signert 2025-04-27 10:35:30 CEST (+0200)

Keerthivarman Rasamanickam Styrets Leder (KRSL)

keerthi@noramix.com

Signert 2025-04-27 10:28:41 CEST (+0200)

Denne verifiseringen ble utstedt av Scrive. Informasjon i kursiv har blitt verifisert trygt av Scrive. For mer informasjon/bevis som angår dette dokumentet, se de skjulte vedleggene. Bruk en PDF-leser, som Adobe Reader, som kan vise skjulte vedlegg for å se vedleggene. Vennligst merk at hvis du skriver ut dokumentet, kan ikke en utskrevet kopi verifiseres som original i henhold til bestemmelsene nedenfor, og at en enkel utskrift vil være uten innholdet i de skjulte vedleggene. Den digitale signeringsprosessen (elektronisk forsegling) garanterer at dokumentet og de skjulte vedleggene er originale, og dette kan dokumenteres matematisk og uavhengig av Scrive. Scrive tilbyr også en tjeneste som lar deg automatisk verifisere at dokumentet er originalt på: <https://scrive.com/verify>

